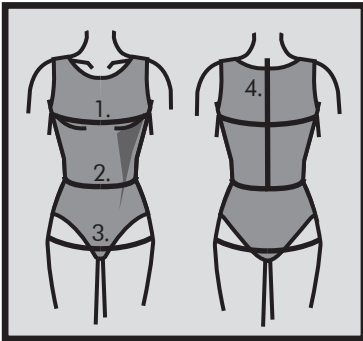


Beachten Sie bitte:  
Die Schnittmusterteile enthalten deutsche  
Übersetzungen.



### Måltagning

- 1. Overvidde:** Største vandrette mål over brystet.
- 2. Taljevidde:** Taljens mål.
- 3. Hoftevidde:** Største vandrette mål over hoften ca. 21 cm nede fra taljen.
- 4. Ryghøjde:** Afstand fra øverste nakkehvirvel til talje.

Målene tages som "tætte" mål udenpå underbeklædning. I mønstreret er der indlagt bevægelsesvidde.

### Måleskema, færdigmål og stofforbrug

Størrelse	XS	S	M	L	XL
<b>Kropsmål:</b>					
1. Overvidde	84	90	96	102	108
2. Taljevidde	66	72	78	84	90
3. Hoftevidde	92	98	104	110	116
4. Ryghøjde	40	41	42	42,5	43
<b>Stof forbrug 140 cm bredt:</b>					
Model A	165	165	180	185	185
Model B	160	160	165	165	170
Model C	185	190	195	195	200

Alle mål er i centimeter og kropsmål er baseret på en gennemsnitshøjde på 168 cm.

### Øvrige materialer

- **Alle modeller:** 35 cm *strygeindlæg* til kraven og slidsbelægningen, 4 mm *Tvillingenål* til stretchstof (til oplægning) & *tråd*.

### Materialeforslag

Modellerne er beregnet til strikstof (strikstoffet skal være af elastisk kvalitet), f.eks. en viscose jersey.

### Silhouet

Figursyet kjole til strikstof med krave, som har indbygget stand (hvilket gør, at den holder sig flot) og slids midt for, med gennemskæring på forstykket (sænket empirelinie) og søm midt bag. Brystindsnit ved ærmegabene.

Bemærk! Mønsterdelene er mindre, eller lig med det angivne kropsmål i måleskemaet, da modellen er beregnet til elastisk strikstof.

**Model A:** Med langt smalt ærme.

**Model B:** Med kort ærme.

**Model C:** Med langt ærme, som afsluttes med bred manchet forned.

### Den rette størrelse

Efter du har taget dine mål, sammenligner du dem med ONION's måleskema og kan nu fastlægge, hvilken størrelse du skal bruge.

Ved valg af størrelse er følgende vigtigt:

- Kjoler, bluser, frakker og jakker vælges efter overvidden.
- Bukser og nederdele vælges efter hoftevidden.

### Færdige mål

